



I praksis er det umuligt at lave en hurtig analyse af, hvornår et kulfilter er mættet / brugt, netop da koncentrationerne er svingende, luftfugtighed indvirker på levetid af filteret og udefra kommende emner der hellere vil binde sig til kullene end PCB. Man vil normalt lave en lufttest med svartid på ca. 3-5 dage.

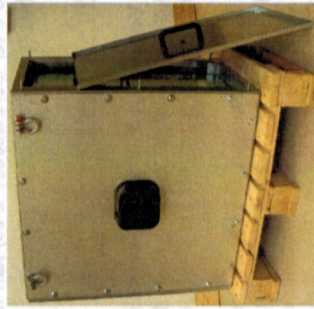
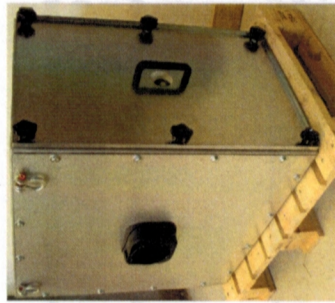
Der vil derfor i alle tilfælde være tale om en vurdering fra brugerens side og leverandørens side.

V. Brøndum A/S kan til RONDA 200H, 400H og 1200H levere et kulfilter monteret i et hus.

Kulfilterenheden kan udskiftes og deponeres.

Vægt samlet: Ca. 62 kg – kan monteres på trolley, med løfteøjjer eller andet efter kundens ønsker.

Højde: 690  
Bredde: 690  
Dybde: 451  
Vægt: 62 kg.



For yderligere oplysninger og pris kontakt:

V. Brøndum A/S

Kennet Vallø

Tel: 86 82 43 66

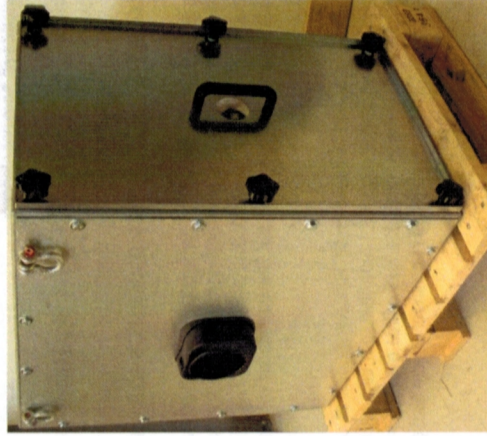


# Information om PCB

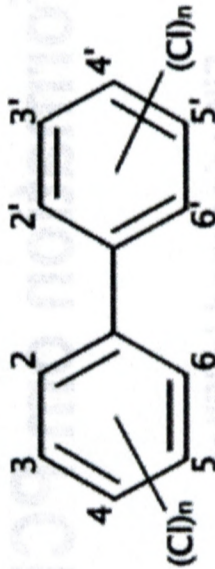
## Filtrering med kulfilter.

### JuhP

Assensvej 193  
5771 Stenstrup  
Tlf. 20836101



## Polyklorerede bifenyler PCB



- Fines i 209 forskellige typer
- Der er "normalt" brugt 6 til 7 typer
- Egenskaber: flygtig, fedtopløselig, svært nedbrydelig

"Det beskudte dusin" – de 12 farligste miljøgifte – medregner PCB.

PCB udgør en høj sundhedsrisiko, og er blandt andet under mistanke for at:

- Fremkalde kræft
- Svække immunsystemet
- Nedsætte reproduktionsevnen
- Give udviklingsforstyrrelser hos børn
- Virke forstyrrende på hormonbalancen

Selv i meget små mængder vurderes PCB til at være yderst sundhedsskadeligt, og der forskes stadig i stoffets skadelige effekter.

**PCB er fedtopløseligt og bio-akkumuleres. D.v.s. at PCB akkumuleres i fødekæden.**

I "Sundhedsmæssig vurdering af PCB-holdige bygningsfuger" fra miljøstyrelsen vurderes det, at for PCB er de fødevarerrelaterede eksponeringer vurderet til at udgøre op til 90 % af menneskers eksponering for PCB. Yderligere oplager man PCB i kroppen ved indånding af PCB støv, f.eks. i forbindelse med nedrivning og renovering (men også husstøv) af byggematerialer. Støvpartiklerne kan blande sig med gasser og dampe og optages gennem lungerne.

PCB ophober sig i en organismes fedtdepoter og koncentrationen af stoffet vil derfor være større i et levende individ end i dets omgivelser. Specielt i fede fisk som laks og makrel, men også i kød, æg og mejeriprodukter. Derudover mener man, at direkte hudkontakt med PCB-holdige materialer er en vej til at optage den farlige miljøgift. PCB-koncentrationen i bygninger er ikke akut giftig, men indeklimate bidrager til den samlede PCB-belastning i kroppen.

**PCB er flygtigt og svært at fange.**

Normalt er der anvendt 6-7 af PCB typeme i fuger og lim (der kan dog være flere – da der kan være 209 forskellige typer).

Ved en indelufts måling foretager man normalt en PCB<sub>7</sub> måling (PCB<sub>7</sub>: (28, 52, 101, 138, 153, 180 + 118)).

Ved renovering og sanering foreskrives i de fleste vejledninger ( BAR-BA, PCB-vejledningen mv.) at der anvendes en **støvsuger med HEPA filter**.

For at være på den sikre side bør anvendes en støvsuger, der er en klasse H støvsuger godkendt af uvidlig testinstitut og har gennemgået en **teknisk støvtest**.

**Ved en teknisk støvtest – testes hele støvsugeren – herunder også pakninger og montering af HEPA filteret. (godkendt støvsuger)**

**Denne test er ikke (nødvendigvis) udført, hvis en støvsuger "blot" er monteret med godkendt filter. (støvsuger med godkendt filter)**

**RONDA 200H, 400H og 1200H er alle teknisk støvtestede og sikkerhedsgodkendt efter DS/EN60335-2-69 og lever op til de krav, der stilles til industristøvsugere.**

**Klasse H støvsugere efter DS/EN60335-2-69, kan ikke være udstyret med longo-pack eller på anden vis ubeskyttede opsamlingsposer.**

**Stil krav til dit materiel – Det gør vi**

PCB er flygtigt, og derfor foreskrives de fleste leverandører (VOLZ, NORIT mv.) at kontakttiden mellem kul og PCB er > 1 sekund. Dette betyder, at der for en støvsuger, der suger 60 l/s, skal anvendes minimum 60 liter kul (ca. 30 Kg), og selv om dette er overholdt kan filtreringen være minimal.

Problemet er, at der ved opsugning i forbindelse med renovering er tale om svingende koncentrationer og luftmængde. Bl.a. fordi PCB er flygtigt, og kommer der noget andet fra arbejdsprocessen, der hellere vil binde sig til kullene, skubber det PCB'et af. (Rapport 51 fra Miljøstyrelsenreferencelab. FORCE: Filtre med begrænset levetid)

Det er muligt at filtrere, det kan dog være nødvendigt at gøre det ad flere trin.

Ved anvendelse af forkerte / for små filtre vil disse kunne fungere som "PCB-batterier", der ophober og afgasser utilsigtet.

HUSK: Det er iht. Arbejdstilsynets vejledning A.1.7 ikke tilladt at recirkulere luft afsuget fra en arbejdsproces.